

EOC – RTI

แนวทางการดำเนินงานเทศบาลสงกรานต์2561

การดำเนินงานและการประสานงานของ EOC – RTI ช่วงเทศกาล

EOC สธ.

EOC สคร.

จังหวัด

๑. รวบรวมข้อมูลและ event สำคัญ
๒. วิเคราะห์ สถานการณ์ ภาพรวมของประเทศ
๓. ผลการตอบสนองตาม มาตรการ
๔. นำเสนอผู้บริหาร ช่วงเทศกาลเวลา ๐๙.๐๐ น.

๑. รวบรวมข้อมูล และ event สำคัญตามเกณฑ์ ส.ระดับ
๒. วิเคราะห์ ประเมิน สถานการณ์ ภาพรวมเขตเสนอผู้ตรวจ/ผู้บริหาร
๓. ผลการตรวจเดือน/ตรวจจับตาม พรบ. Alc
๔. ส่งข้อมูลกลับให้จังหวัด และ ส่ง EOC คร. (๐๘.๐๐ น.)

๑. รายงานข้อมูลในระบบ PHER Acc. ของ กสรจ.
๒. วิเคราะห์ สถานการณ์ภาพจังหวัด สอบสวนเบื้องต้น event สำคัญ เสนอ สปถ.จังหวัด/อำเภอ
๓. บันทึกข้อมูลการตรวจระดับ แอลกอฮอล์ในเลือดผู้ขับขี่ที่เจ้าพนักงานตำรวจร้องขอหรือส่งตัวมา
๔. ส่งข้อมูล EOC สธ. (๐๘.๐๐ น.)

ICS เขตสุขภาพที่ 8

๑. Incident commander
 ๒.ผู้ตรวจราชการกระทรวง เขตสุขภาพที่ ๘
 ๓.สาธารณสุขนิเทศ เขตสุขภาพที่ ๘

๑. นพ.ชาญวิทย์ ทระเทพ ผตร.เขต ๘
 ๒. ดร. นพ.อิทธิพล สูงแข็ง สธน.เขต ๘

๒. Situation Awareness Team
 นพ.สมิต ประสันนาการ
 ผอ.สนง.เขต ๘

๓. Planning section
 นพ.สมิต ประสันนาการ
 ผอ.สนง.เขต ๘

๔. Operations
 นพ.เกรียงศักดิ์ พิมพ์ดา
 รอง ผอ.รพ.อุดรธานี

ICO
 ศูนย์ป้องกัน + ECC ๗ จังหวัด
 SAT สคร. ทีมระบอบ
 วิทยาอุดรธานี
 ทีม ผอ./ผช อุดรธานี

นพ.เกรียงศักดิ์ พิมพ์ดา
 รอง ผอ.รพ.อุดรธานี

นพ.สมชาย เชื้อนานนท์
 CSO เขต

Service Plan:
 Trauma

CSO

รักษา

สอบสวน

สสจ.
 อุดรธานี

นพ.เกรียงศักดิ์ เอกพงษ์
 รองผอ.สนง.เขต ๘

๕. Risk communication
 ทพญ.สุปราณี เอี่ยมรักษา
 รพ.อุดรธานี

๖. Case management
 นพ.กิตติศักดิ์ ด่านวิบูลย์
 ผอ.รพ.สกลนคร

๗. Strategic National Stockpile
 นพ.ธรรมบุญ วิสิฐนวรรธ
 ผอ.รพ.อุดรธานี

๘. สนับสนุนกำลังคน
 การเงินและงบประมาณ
 นพ.ธรรมบุญ วิสิฐนวรรธ
 ผอ.รพ.อุดรธานี

๙. กฎหมาย
 หัวหน้ากลุ่มนิติกร
 สสจ.อุดรธานี

๑๐. ด้าน
 พญ.รพีพรรณ เดชพิชัย
 ผอ.สคร.๘ อุดรธานี

๑๑. Liaison
 นพ.เกรียงศักดิ์ พิมพ์ดา
 รอง ผอ.รพ.อุดรธานี

มาตรการดำเนินงานช่วงเทศกาล2561



ส่วนกลาง

- เปิดศูนย์ปฏิบัติการฉุกเฉินด้านการแพทย์และสาธารณสุขตลอด 24 ชั่วโมง
- วิเคราะห์ข้อมูลและสรุปภาพรวมสถานการณ์ทุกวันและนำเสนอผู้บริหารกระทรวงสาธารณสุข 09.00 น ทุกวัน
- ร่วมบูรณาการและประชุมศูนย์ปฏิบัติการร่วมฯ สปถ ทุกวัน
- ติดตามสรุปผล ประเมินมาตรการ หลังเทศกาล

จังหวัด

- เปิดศูนย์ปฏิบัติการฉุกเฉินด้านการแพทย์และสาธารณสุข โดยมี นายแพทย์สาธารณสุขจังหวัดเป็นผู้บัญชาการ
- วิเคราะห์ข้อมูลการบาดเจ็บและเสียชีวิต สอบสวนหาสาเหตุ นำเสนอเข้าที่ สปถ.จว. และบูรณาการแก้ไขปัญหา **โดยเข้มข้น เน้นหนักใน 100 อันดับอำเภอเสี่ยง**
- ตรวจสอบ หรือกำกับหน่วยงานส่งข้อมูลผู้บาดเจ็บและผู้เสียชีวิตใน จังหวัดตามแบบรายงาน ผ่านช่องทาง pher.cloud-health.org หรือ ict-pher.moph.go.th ภายในเวลา 08.00 น.ของแต่ละวัน
- บังคับใช้กฎหมาย /ตรวจเตือน/ประชาสัมพันธ์ ตาม พรบ. เครื่องดื่มแอลกอฮอล์

อำเภอ

- วิเคราะห์ข้อมูลการบาดเจ็บหรือเสียชีวิตร่วมกับทีมสอบสวนโรค นำเสนอต่อศูนย์อำนวยการความปลอดภัยทางถนนระดับอำเภอ
- สนับสนุนอาสาสมัครสาธารณสุขประจำหมู่บ้านตั้งด่านควบคุม พุทธิกรรมเสี่ยง เช่น ด่านชุมชน หรือ ศูนย์สร้างเมา และสนับสนุน การทำประชาคมเพื่อกำหนดกติกาหมู่บ้าน
- ร่วมปฏิบัติการกับ สปถ.อำเภอ

โรงพยาบาลศูนย์/ทั่วไป/ชุมชน

- เตรียมความพร้อมของโรงพยาบาล หน่วยบริการการแพทย์ ฉุกเฉินศูนย์รับแจ้งเหตุและสั่งการ (1669) วิทยุสื่อสาร Internet ระบบสารสนเทศ พร้อมใช้งาน 24 ชั่วโมง
- ความพร้อมทีมแพทย์ พยาบาล เจ้าหน้าที่ และอุปกรณ์ต่างๆ
- เตรียมความพร้อมการรับและส่งต่อ(Referral System) 24 ชั่วโมง
- บริหารจัดการข้อมูลอุบัติเหตุของโรงพยาบาลเพื่อการป้องกัน
- **ตรวจวัดระดับแอลกอฮอล์ในเลือดผู้ขับขี่ ที่เจ้าพนักงาน ตำรวจร้องขอหรือส่งตัวมา**

มาตรการตรวจวัดระดับแอลกอฮอล์ ในเลือดช่วงเทศกาล

โครงการตรวจวัดระดับแอลกอฮอล์ในเลือด



วัตถุประสงค์

- เพื่อศึกษาระดับแอลกอฮอล์ในเลือดของผู้ขับขี่ที่มีความเกี่ยวข้องกับการเกิดเหตุรุนแรงจนมีผู้บาดเจ็บรุนแรงที่ต้องรับไว้ในโรงพยาบาลหรือเสียชีวิตในช่วงเทศกาลปีใหม่ พ.ศ. 2561
- เพื่อศึกษาและผลักดันให้มีกระบวนการนำข้อมูลการตรวจวัดระดับแอลกอฮอล์ในเลือดของผู้ขับขี่ไปสู่การบังคับใช้กฎหมายได้อย่างชัดเจนและเหมาะสม

การสนับสนุนงบประมาณจาก สสส. (ระยะเวลา 28 ธ.ค.60 – 3 ม.ค. 61)

- เป็นผู้ขับขี่ทั้ง 2 ฝ่าย กรณีเหตุนั้นมีผู้บาดเจ็บ admitted หรือเสียชีวิต
- ต้องมีการร้องขอหรือส่งตัวโดยมีใบนำส่งจากเจ้าหน้าที่ตำรวจ
- โรงพยาบาลในสังกัดกระทรวงสาธารณสุข หรือสังกัดอื่นที่จังหวัดสามารถประสานงานได้
- นำส่งศูนย์วิทยาศาสตร์การแพทย์เขต ค่าตรวจราคาต้นทุน

**ดำเนินการต่อเนื่อง
ในเทศกาล
สงกรานต์ 61**

1.ระดับแอลกอฮอล์ในเลือดของผู้ประสบอุบัติเหตุจากการจราจรทางถนนช่วงเทศกาลปีใหม่ 2561

เขตสุขภาพที่ 8

จากข้อมูลในระบบสารสนเทศเพื่อการจัดการผู้บาดเจ็บและเสียชีวิตจากอุบัติเหตุ โดยกองสาธารณสุขฉุกเฉิน มีรายงานการตรวจวัดระดับแอลกอฮอล์ในเลือดของผู้ขับขี่ยานพาหนะที่เสียชีวิต หรือเป็นผู้ป่วยขั้นวิกฤติ จำนวน 99 ราย ส่งตรวจระดับแอลกอฮอล์ในเลือด 22 ราย (ร้อยละ22.22) ไม่ทราบผล 17 ราย (ร้อยละ17.17) ระดับแอลกอฮอล์ที่ตรวจพบน้อยที่สุดคือ 0 มิลลิกรัมเปอร์เซ็นต์ สูงสุด คือ 226 มิลลิกรัมเปอร์เซ็นต์

ตารางที่ 1 ระดับแอลกอฮอล์ในเลือดของผู้ประสบอุบัติเหตุจากการจราจรทางถนนช่วงเทศกาลปีใหม่ 2561 เขตสุขภาพที่ 8 จำแนกรายจังหวัด

จังหวัด	ผู้ขับขี่ (ราย)			การตรวจวัดระดับแอลกอฮอล์ในเลือด (มก%)								รวม	ไม่ได้ส่งตรวจ	ความครอบคลุม (%)
	เสียชีวิต	วิกฤติ	รวม	ไม่ทราบผล	ต่ำกว่า 50	51-100	101-150	151-200	201-250	251-300	มากกว่า300			
เลย	4	2	6	2	-	-	-	-	-	-	-	2	4	33.33
หนองบัวลำภู	0	1	1	-	-	-	-	-	-	-	-	0	1	0.00
อุดรธานี	10	24	34	5	1	-	-	3	-	-	-	9	25	26.47
หนองคาย	4	17	21	4	-	-	-	-	-	-	-	4	17	19.05
บึงกาฬ	0	7	7	2	-	-	-	-	1	-	-	3	4	42.86
สกลนคร	5	11	16	2	-	-	-	-	-	-	-	2	14	12.50
นครพนม	3	11	14	2	-	-	-	-	-	-	-	2	12	14.29
รวม	26	73	99	17	1	0	0	3	1	0	0	22	77	22.22

ข้อมูลจากแบบสอบถามการบาดเจ็บจากการจราจรทางถนนเฉพาะราย จำแนกรายจังหวัด

จากรายงานสอบสวนเฉพาะรายของการบาดเจ็บจากการจราจรทางถนน เขตสุขภาพที่ 8 พบว่า ส่วนใหญ่มีปัจจัยเสี่ยง คือ ขับรถเร็ว ไม่ใส่หมวกนิรภัย และคาดเข็มขัดนิรภัย บริเวณที่เกิดเหตุแสงสว่างไม่เพียงพอ รายละเอียดดังตารางที่ 2

ตารางที่ 2 ปัจจัยเสี่ยงด้านบุคคล ยานพาหนะ และสิ่งแวดล้อมของการเกิดอุบัติเหตุในช่วงเทศกาลปีใหม่ 2561 จำแนกรายจังหวัด เขตสุขภาพที่ 8

จังหวัด	ปัจจัยของการเกิดอุบัติเหตุ		
	คน	ยานพาหนะ	สิ่งแวดล้อม
เลย	ไม่คาดเข็มขัดนิรภัย	รถยนต์รุ่นเก่า ไม่มีถุงลม นิรภัย	ไม่มีไฟส่องสว่าง
อุดรธานี	ไม่ใส่หมวกกันน็อค ขับรถเร็ว ขับรถตัดหน้ากระชั้นชิด	รถจักรยานยนต์มีสภาพเก่า ไม่มีไฟท้าย ยางรถยนต์หมด สภาพ	ไม่มีไฟส่องสว่าง ไม่มีไหล่ ทาง
หนองคาย	ผู้ขับขี่เมาสุรา ขับรถเร็ว ประมาท		แสงสว่างไม่เพียงพอ
บึงกาฬ	ดื่มสุรา		ไม่มีไฟส่องสว่าง
สกลนคร	ขับรถเร็ว ดื่มสุรา ไม่สวม หมวกกันน็อค		
นครพนม	ไม่ใส่หมวกกันน็อค ดื่มสุรา		ไม่มีไฟส่องสว่าง เป็นทางโค้ง



1.รายงานข้อมูลผู้บาดเจ็บและเสียชีวิต

ระดับประเทศ

สรุปจำนวนผู้บาดเจ็บและเสียชีวิตจากอุบัติเหตุการจราจรช่วงเทศกาลสงกรานต์ ปีพ.ศ.2560 ในระดับประเทศจากสำนักสาธารณสุขฉุกเฉิน (สธฉ.) กระทรวงสาธารณสุขวันที่11-17 เมษายน 2560

- ทั่วประเทศมีผู้บาดเจ็บทั้งหมด 28,717 ราย
- รักษาในโรงพยาบาล จำนวน 4,257 ราย
- มีผู้เสียชีวิต 455 ราย

จังหวัดที่มีรายงานการบาดเจ็บสูงสุด 3 ลำดับแรก ได้แก่ นครราชสีมา รองลงมาเชียงใหม่ และขอนแก่น ดังตารางที่1

ตารางที่ 1 จังหวัดที่มีการบาดเจ็บสะสมสูงสุด

อันดับ	จังหวัด	บาดเจ็บ	เสียชีวิต
1	นครราชสีมา	1,338	18
2	เชียงใหม่	1,029	17
3	ขอนแก่น	963	9
4	บุรีรัมย์	855	13
5	อุดรธานี	777	10

ที่มา: สำนักสาธารณสุขฉุกเฉิน กระทรวงสาธารณสุข (สธฉ.)

จังหวัดที่มีการเสียชีวิต สูงสุด 3 ลำดับแรกได้แก่ กรุงเทพมหานคร, นครราชสีมา รองลงมา เชียงใหม่ และเชียงราย ดังตารางที่2

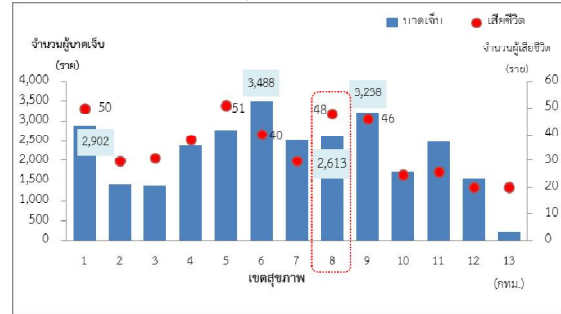
ตารางที่ 2 จังหวัดที่มีการตายสะสมสูงสุด

อันดับ	จังหวัด	จำนวน
1	กรุงเทพมหานคร	20
2	นครราชสีมา	18
3	เชียงใหม่	17
4	เชียงราย	15
5	นครปฐม	14

ที่มา: สำนักสาธารณสุขฉุกเฉิน กระทรวงสาธารณสุข (สธฉ.)

ระดับเขต

รูปที่ 1 จำนวนผู้บาดเจ็บและเสียชีวิตจากการจราจรทางถนน เทศกาลสงกรานต์ปี 2560 แยกเขตสุขภาพ ระหว่างวันที่ 11-17 เมย. 2560



ที่มา: สำนักสาธารณสุขฉุกเฉิน กระทรวงสาธารณสุข (สธฉ.)

จาก รูปที่ 1 เขตสุขภาพที่มีผู้บาดเจ็บสูงสุด 3 อันดับแรก ได้แก่ เขตสุขภาพที่ 6 รองลงมา เขตฯ 9 และเขตฯ 1 เขตส่วนเขตสุขภาพที่ 8 อยู่อันดับ 5 เขตสุขภาพที่มีผู้เสียชีวิตสูงสุด 3 อันดับแรก ได้แก่ เขตสุขภาพที่ 5 รองลงมา เขตฯ 1 ,และเขตฯ 8

- เขตสุขภาพที่ 8 มีผู้บาดเจ็บทั้งหมด 2,613 ราย
- รักษาในโรงพยาบาล จำนวน 395 ราย
- มีผู้เสียชีวิต 48 ราย

จังหวัดที่มีรายงานการบาดเจ็บสูงสุด 3 ลำดับแรกได้แก่ อุดรธานี, สกลนคร และเลย ตามลำดับดังตารางที่ 3

ตารางที่ 3 จังหวัดที่มีการบาดเจ็บสะสมสูงสุดในเขตสุขภาพที่ 8

อันดับ	จังหวัด	บาดเจ็บ	เสียชีวิต
1	อุดรธานี	777	10
2	สกลนคร	518	13
3	เลย	320	8
4	หนองบัวลำภู	295	5
5	นครพนม	277	4

ที่มา: สำนักสาธารณสุขฉุกเฉิน กระทรวงสาธารณสุข (สธฉ.)

จังหวัดที่มีรายงานการเสียชีวิตสูงสุด 3 อันดับแรก ได้แก่ สกลนคร รองลงมา อุดรธานี, เลย และหนองคาย ตามลำดับ ดังตารางที่ 4



รายงานสถานการณ์บาดเจ็บและเสียชีวิตจากอุบัติเหตุทางถนน เทศกาลสงกรานต์ พ.ศ.2560

ระหว่างวันที่ 11-17 เมษายน พ.ศ. 2560 เขตสุขภาพที่ 8

ตารางที่ 4 จังหวัดที่มีการตายสะสมสูงสุดในเขตสุขภาพที่ 8

อันดับ	จังหวัด	จำนวน
1	สกลนคร	13
2	อุดรธานี	10
3	เลย	8
4	หนองคาย	7
5	หนองบัวลำภู	5

จำนวนผู้บาดเจ็บในช่วงเทศกาลสงกรานต์ปี 2560 เมื่อเทียบกับปี 2559 พบว่า มีจำนวนผู้บาดเจ็บสูงขึ้น และจำนวนผู้เสียชีวิตเท่ากับปี 2559 จังหวัดที่มีจำนวนผู้บาดเจ็บเพิ่มสูงขึ้น ได้แก่ จังหวัดเลย, หนองบัวลำภู และสกลนคร ส่วนจังหวัดที่มีจำนวนผู้เสียชีวิตเพิ่มสูงขึ้น ได้แก่ จังหวัดเลย, หนองบัวลำภู, สกลนคร และหนองคาย

เมื่อพิจารณารายวันในช่วง 7 วันอันตราย พบว่า จำนวนผู้บาดเจ็บและเสียชีวิตจะเพิ่มสูงขึ้นในช่วงวันที่ 13-15 เมษายน และค่อยๆ ลดลงจนถึงวันที่ 17 เมษายน

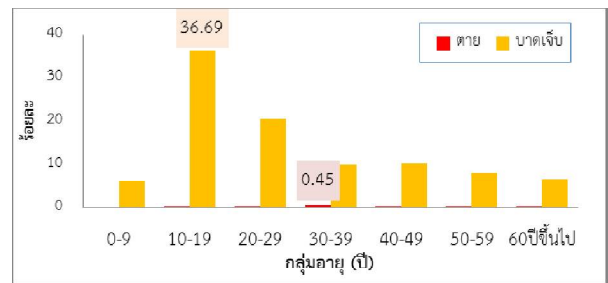
ผู้อายุต่ำกว่า 20 ปี ที่ดื่มเครื่องดื่มแอลกอฮอล์ มีจำนวนน้อยกว่าเมื่อเทียบกับปี 2559 วันที่ 13 เมษายน มีรายงานการดื่มแอลกอฮอล์ที่สูงที่สุด และค่อยๆ ลดลง ส่วนจังหวัดที่พบมากที่สุด คือ อุดรธานี น้อยที่สุด คือ บึงกาฬ(ดังตารางที่ 5)

ตารางที่ 5 จำนวนผู้บาดเจ็บเสียชีวิต และอายุต่ำกว่า 20 ปี ที่ดื่มเครื่องดื่มแอลกอฮอล์ ระหว่างวันที่ 11-17 เมษายน 2560 แยกรายจังหวัด เขตสุขภาพที่ 8

จังหวัด	สงกรานต์ 2559												สงกรานต์ 2560												รวม		
	11-17 เม.ย.59			11-เม.ย.-60			12-เม.ย.-60			13-เม.ย.-60			14-เม.ย.-60			15-เม.ย.-60			16-เม.ย.-60			17-เม.ย.-60			11-17 เม.ย. 60		
	บาดเจ็บ	เสียชีวิต	<20 ปี	บาดเจ็บ	เสียชีวิต	<20 ปี	บาดเจ็บ	เสียชีวิต	<20 ปี	บาดเจ็บ	เสียชีวิต	<20 ปี	บาดเจ็บ	เสียชีวิต	<20 ปี	บาดเจ็บ	เสียชีวิต	<20 ปี	บาดเจ็บ	เสียชีวิต	<20 ปี	บาดเจ็บ	เสียชีวิต	<20 ปี			
อุดรธานี	777	17	91	1	11	121	1	9	148	0	16	152	2	18	134	3	10	82	0	1	49	3	1	777	10	66	
เลย	304	6	44	1	3	47	1	5	82	4	11	63	0	10	37	1	4	29	1	2	17	0	0	319	8	35	
หนองบัวลำภู	242	1	44	0	4	72	0	6	43	3	5	57	1	11	35	1	7	29	0	2	15	0	3	295	5	38	
หนองคาย	258	3	19	1	1	38	1	3	50	3	1	53	0	9	53	0	2	22	0	1	20	2	1	232	7	14	
บึงกาฬ	752	2	33	0	1	34	0	3	25	1	2	41	0	2	41	0	1	14	0	1	9	0	0	197	1	10	
สกลนคร	410	8	73	1	4	96	1	12	94	6	13	103	1	15	77	1	14	45	3	3	28	0	1	516	13	62	
นครพนม	332	8	27	1	2	36	0	6	55	0	9	58	0	9	65	2	26	18	1	3	18	0	1	277	4	56	
รวมเขต 8	3,075	45	331	5	26	444	4	44	497	17	57	527	4	70	419	0	64	239	5	13	156	5	7	2,613	48	281	
ประเทศ	27,883	507	3,288	53	149	4,260	68	191	6,041	105	446	5,067	69	354	4,420	68	346	3,141	46	118	2,500	46	71	28,717	455	1,675	

ที่มา: สำนักสาธารณสุขฉุกเฉิน กระทรวงสาธารณสุข (สธจ.)

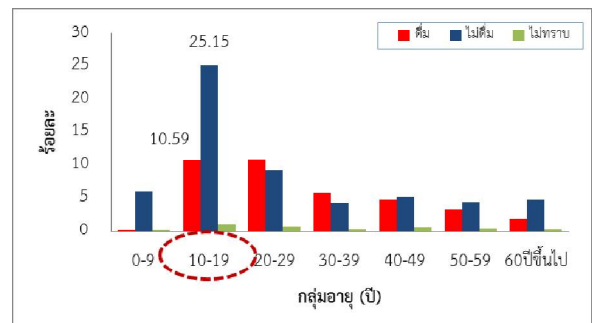
รูปที่ 2 ร้อยละผู้บาดเจ็บและเสียชีวิตจากอุบัติเหตุจราจรทางถนน เทศกาลสงกรานต์ ปี 2560 เขตสุขภาพที่ 8 แยกตามกลุ่มอายุระหว่างวันที่ 11-17 เมษายน 2560



ที่มา: สำนักสาธารณสุขฉุกเฉิน กระทรวงสาธารณสุข (สธจ.)

จากรูปที่ 2 กลุ่มอายุที่มีการบาดเจ็บสูงที่สุด คือกลุ่มอายุ 10-19ปี ส่วนการเสียชีวิตสูงที่สุดที่กลุ่มอายุ 30-39ปี ผู้บาดเจ็บและเสียชีวิตช่วงเทศกาลสงกรานต์ ปี 2560 ในเขตสุขภาพที่ 8 ร้อยละ 37.44 มีประวัติดื่มเครื่องดื่มที่มีแอลกอฮอล์ ลดลงจากปี 2559 ร้อยละ 40.84 เล็กน้อย

รูปที่ 3 ร้อยละของพฤติกรรมกรรมการดื่มเครื่องดื่มแอลกอฮอล์ของผู้บาดเจ็บและเสียชีวิตจากอุบัติเหตุจราจรทางถนน เทศกาลสงกรานต์ปี 2560 เขตสุขภาพที่ 8 จำแนกกลุ่มอายุ

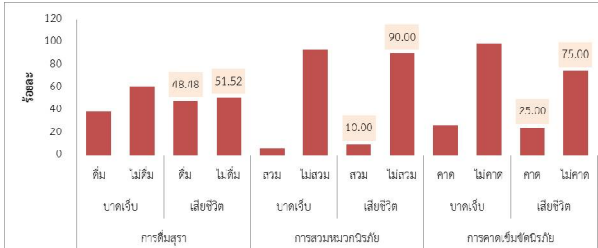


ที่มา: สำนักสาธารณสุขฉุกเฉิน กระทรวงสาธารณสุข (สธจ.)

จากรูปที่ 3 กลุ่มอายุ 10-19 ปี ที่เกิดอุบัติเหตุดื่มเครื่องดื่มแอลกอฮอล์ร้อยละ 10.59

ยานพาหนะที่พบมากที่สุด ได้แก่ รถจักรยานยนต์ ร้อยละ 80 รองลงมา รถปิคอัพ ร้อยละ 5.48 และไม่มียานพาหนะ/ล้อเอง ร้อยละ 4.76

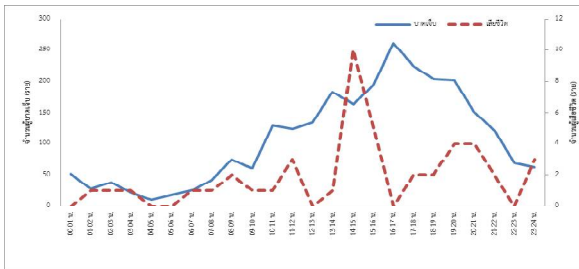
รูปที่ 4 ร้อยละของปัจจัยเสี่ยงการเกิดการบาดเจ็บและเสียชีวิต ช่วงเทศกาลสงกรานต์ ปี2560 เขตสุขภาพที่ 8



ที่มา: สำนักสาธารณสุขฉุกเฉิน กระทรวงสาธารณสุข (สธ.)

จากรูปที่ 4 เปรียบเทียบปัจจัยเสี่ยงของผู้บาดเจ็บและเสียชีวิต ได้แก่ 1) การดื่มสุรา 2) การสวมหมวกนิรภัย 3) การคาดเข็มขัดนิรภัย พบว่า กลุ่มที่เสียชีวิต มีปัจจัยเสี่ยงสูงกว่ากลุ่มที่ได้รับบาดเจ็บทั้งสามประเภทซึ่งสอดคล้องกับระดับประเทศ

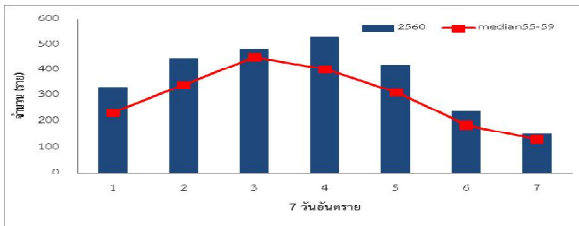
รูปที่ 5 จำนวนผู้บาดเจ็บและเสียชีวิตช่วงเทศกาลสงกรานต์ ปี 2560 จำแนกตามเวลาที่เกิดอุบัติเหตุ



ที่มา: สำนักสาธารณสุขฉุกเฉิน กระทรวงสาธารณสุข (สธ.)

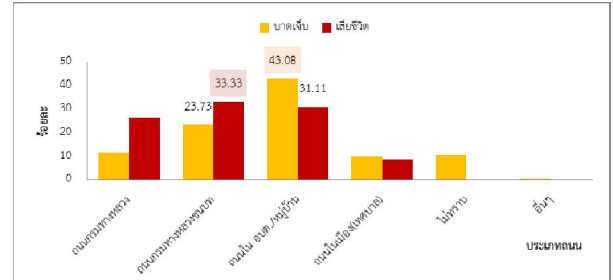
จากรูปที่ 5 ช่วงเวลาที่พบผู้บาดเจ็บอยู่ในช่วง 09.00-22.00 น. พบสูงที่สุดในช่วง 16.00-17.00 น. ส่วนผู้เสียชีวิตพบในช่วง 11.00-22.00 น. สูงสุดในช่วงเวลา 14.00-15.00 น.

รูปที่ 6 จำนวนผู้บาดเจ็บและเสียชีวิตช่วงเทศกาลสงกรานต์ ปี 2560 เปรียบเทียบกับค่ามัธยฐานย้อนหลัง 5 ปี (ปี2555-2559)



ที่มา: สำนักสาธารณสุขฉุกเฉิน กระทรวงสาธารณสุข (สธ.)

จากรูปที่ 6 จำนวนผู้บาดเจ็บและเสียชีวิตช่วงเทศกาลสงกรานต์ ปี 2560 เปรียบเทียบกับค่ามัธยฐานย้อนหลัง 5 ปี รูปแบบของการบาดเจ็บและเสียชีวิตคล้ายกันกับปีที่ผ่านมา รูปที่ 7 ร้อยละของประเภทถนนที่พบผู้บาดเจ็บ และเสียชีวิต ช่วงเทศกาลสงกรานต์ ปี2560 เขตสุขภาพที่ 8



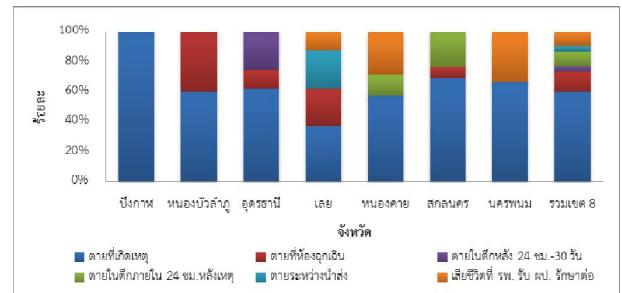
ที่มา: สำนักสาธารณสุขฉุกเฉิน กระทรวงสาธารณสุข (สธ.)

การบาดเจ็บและเสียชีวิตภาพรวม ร้อยละ 43.08 เกิดที่ถนนในหมู่บ้าน เมื่อพิจารณาแยกตามการบาดเจ็บ และเสียชีวิต พบว่าถนนกรมทางหลวงชนบท เสียชีวิตสูงสุด ส่วนผู้บาดเจ็บ พบมากที่สุดที่ถนนในหมู่บ้าน(รูปที่ 7)

จากรูปที่ 8 ผู้เสียชีวิตจากอุบัติเหตุฯช่วงเทศกาลสงกรานต์ ส่วนใหญ่เสียชีวิต ณ ที่เกิดเหตุ ร้อยละ 60.00 การนำส่งผู้บาดเจ็บมาที่โรงพยาบาลส่วนใหญ่ เดินทางมาเอง ร้อยละ 37.73 รองลงมา ผู้พบเหตุหรือญาติ ร้อยละ 26.96 และหน่วยEMSระดับเบื้องต้น (FR) ร้อยละ 23.23 ส่วนผู้เสียชีวิต ถูกนำส่งโดยหน่วย EMS ระดับสูง (ALS) ร้อยละ 46.67 รองลงมา ไม่มีการนำส่งเนื่องจากเสียชีวิต ณ ที่เกิดเหตุ ร้อยละ 24.44 และผู้พบเห็นหรือญาติ ร้อยละ 8.89

การรักษาเป็นผู้ป่วยใน ของผู้บาดเจ็บ ร้อยละ15.84 และผู้เสียชีวิต ร้อยละ 13.51

รูปที่ 8 ร้อยละของสถานที่ที่ผู้ประสบเหตุเสียชีวิต จากอุบัติเหตุจราจรทางถนน เทศกาลสงกรานต์ ปี 2560เขตสุขภาพที่ 8



ที่มา: สำนักสาธารณสุขฉุกเฉิน กระทรวงสาธารณสุข (สธ.)

การดำเนินการตามมาตรการต่างๆ ในช่วงเทศกาล สงกรานต์ ปี 2560 (11-17เมษายน 2560)

จากมาตรการการดำเนินงานป้องกันและลดอุบัติเหตุทางถนนช่วงเทศกาลสงกรานต์ 2560 ของ ศปถ. 6 มาตรการหลัก คือ “4 ห้าม 2 ต้อง”

1. ห้ามขับรถเร็ว
2. ห้ามดื่มแล้วขับ
3. ห้ามโทรแล้วขับ
4. ง่วงห้ามขับ
5. ต้องสวมหมวกนิรภัย
6. ต้องคาดเข็มขัดนิรภัย

เขตสุขภาพที่ 8 ได้มีการดำเนินงานป้องกันและลดอุบัติเหตุทางถนนช่วงเทศกาลสงกรานต์ 2560 นโยบายหลักดังนี้

1. เปิดศูนย์ปฏิบัติการร่วมป้องกันและลดอุบัติเหตุทางถนนช่วงเทศกาลสงกรานต์ 2560 ทุกจังหวัด มีการสั่งการดำเนินงานตามมาตรการ มีการประชุมและนำเสนอข้อมูล ร่วมกับ ศปถ. จังหวัด เพื่อวางแผนปรับปรุงแนวทางแก้ไขปัญหาร่วมกัน ได้แก่

- การแก้ไขจุดเสี่ยงที่ก่อให้เกิดอุบัติเหตุทางถนน
- เพิ่มความเข้มข้นในการหยุดยั้งผู้ดื่มสุราไม่ให้ขับยานพาหนะเพื่อป้องกันและลดอุบัติเหตุทางถนนเช่น ตรวจยึดรถหรือกุญแจรถของผู้ดื่มสุรา

- เพิ่มเจ้าหน้าที่ชุดปฏิบัติการให้ตรวจตราอย่างเข้มงวดในร้านหรือบริเวณที่มีการจำหน่ายสุราว่าปฏิบัติตามเงื่อนไขที่กฎหมายกำหนดหรือไม่ ทั้งในด้านสถานที่/ระยะเวลาและอายุของผู้ซื้อและจำหน่ายสุราอย่างเคร่งครัด ไม่ให้มีการผ่อนปรนอย่างเด็ดขาด

- ร่วมรณรงค์สื่อสารประชาสัมพันธ์ แก้ไขปัญหาและลดอุบัติเหตุทางถนน ช่วงเทศกาลสงกรานต์ ประจำปี 2560 ผ่านสื่อวิทยุ

- เน้นมาตรการทางกฎหมายอย่างเข้มข้น พร้อมรณรงค์สร้างจิตสำนึกในการขับขี่ด้วยความมีน้ำใจ มีวินัย และเคารพกฎจราจร

- เน้นย้ำ การตรวจการขายเครื่องดื่มแอลกอฮอล์ให้ยึดตามแนวทางกระทรวง/หนังสือ สั่งการของจังหวัด สรรพสามิต /ตำรวจ /ปกครอง และสาธารณสุข ตรวจเตือน และการประชาสัมพันธ์การจำหน่าย เครื่องดื่มแอลกอฮอล์ภายในเวลา และห้ามขายในเด็กอายุต่ำกว่า 20 ปี และยังมี การจัดพื้นที่เล่นน้ำปลอดภัย เครื่องดื่มแอลกอฮอล์

- ตรวจสอบรถสาธารณะ โดยเฉพาะรถตู้โดยสาร และเตรียมเน้นคนขับ/มาตรฐานรถ และการปฏิบัติตามกฎจราจร

2. จังหวัดรายงานผลการบาดเจ็บและเสียชีวิต ส่งเข้าระบบรายงานของ สธจ. และส่งรายงานการสอบสวนการเสียชีวิต และรายงานสอบสวนการบาดเจ็บจากการดื่มเครื่องดื่มแอลกอฮอล์ในผู้ที่ยังต่ำกว่า 20 ปี มายัง EOC เขตสุขภาพที่ 8
3. การดำเนินงานตรวจเยี่ยมด่านและตรวจเตือนประชาสัมพันธ์ บังคับใช้กฎหมาย โดยทีม สคร. 8 จังหวัดอุดรธานี

- ตรวจเยี่ยมด่านชุมชน ใน 7 จังหวัด จำนวน 41 ด่าน

- ตรวจเตือนประชาสัมพันธ์ การจำหน่ายเครื่องดื่มแอลกอฮอล์ตามเวลา และห้ามจำหน่ายให้เด็กอายุต่ำกว่า 20 ปี ในร้านค้า ปั่นน้ำมัน ร้านสะดวกซื้อ ร้านอาหารสถานีนขนส่งสาธารณะ แหล่งท่องเที่ยว จำนวน 284 แห่ง พบการกระทำความผิด 55 แห่ง คิดเป็นร้อยละ 19.37 ส่วนใหญ่เป็นการกระทำความผิดการโฆษณาส่งเสริมการตลาด เครื่องดื่มแอลกอฮอล์ ร้อยละ 49.09 รองลงมาการขายโดยไม่มีใบอนุญาต ร้อยละ 20.75 ซึ่งได้ประชาสัมพันธ์ให้ความรู้ที่ถูกต้องแก่ เจ้าของร้าน ไม่มีการดำเนินคดีซึ่งได้รับความร่วมมือเป็นอย่างดี



ประเด็นเพื่อพิจารณา

- ผู้บาดเจ็บและเสียชีวิต ช่วงเทศกาลสงกรานต์ปี 2560 ร้อยละ 38 มีการตีมีเครื่องตีมีแอลกอฮอล์ ซึ่งลดลงจากปี 2559 เล็กน้อยถึงแม้จะเพิ่มมาตรการที่เข้มข้นแต่ยังไม่มากพอที่จะทำให้สัดส่วนของผู้ตีมีลดลง และกลุ่มอายุ 10-29 ปี เป็นกลุ่มที่ตีมีและเกิดอุบัติเหตุมากที่สุด
- ช่วงเวลาของการเกิดอุบัติเหตุช่วงเทศกาลสงกรานต์ ปี 2560 อยู่ระหว่างช่วงเวลา 14.00 - 20.00 น. ซึ่งสอดคล้องกับภาพรวมของประเทศ
- รูปแบบการบาดเจ็บช่วงเทศกาลสงกรานต์ จำแนกตามวันในช่วง 7 วันอันตรายจะสูงในวันเฉลิมฉลองของเทศกาลสงกรานต์ (13-15 เมษายน)
- การบาดเจ็บและเสียชีวิตช่วงเทศกาลสงกรานต์ ปี 2560 ร้อยละ 43 เกิดที่ถนนในหมู่บ้าน/อบต.
- ผู้บาดเจ็บ ส่วนใหญ่เดินทางมารับการรักษาด้วยตนเอง ร้อยละ 38
- จากการสุ่มตรวจเตือน พบว่ามีร้านค้าประมาณร้อยละ 21 ที่ยังไม่ปฏิบัติตามเนื่องจากยังไม่มีความรู้ความเข้าใจในการปฏิบัติตามพ.ร.บ. ควบคุมเครื่องดื่มแอลกอฮอล์ พ.ศ.2551

ข้อเสนอแนะเพื่อพิจารณา

- เพิ่มมาตรการบังคับใช้มาตรการ “4 ห้าม 2 ต้อง” อย่างเคร่งครัดให้มากขึ้น และเน้นประชาสัมพันธ์ให้กลุ่มอายุ 10-29 ปี
- ส่งเสริมให้สถานศึกษาประชาสัมพันธ์ เรื่อง พ.ร.บ. ควบคุมเครื่องดื่มแอลกอฮอล์ พ.ศ.2551
- ควรเพิ่มความเข้มงวดมาตรการทุกรูปแบบในวันที่ 3-5 ของช่วงรณรงค์ 7 วันอันตราย และช่วงเวลา 14.00 - 20.00 น.
- ควรให้องค์กรปกครองส่วนท้องถิ่นร่วมดำเนินการในทุกมาตรการอย่างเคร่งครัดเช่น การตรวจเตือนตาม พ.ร.บ.ควบคุมเครื่องดื่มแอลกอฮอล์ พ.ศ.2551, การตั้งด่านชุมชน, การสื่อสารความเสี่ยง สร้างความเข้าใจให้กับร้านค้าในชุมชน ฯลฯ
- สนับสนุนให้ประชาชนทั่วไปให้เข้าถึงระบบที่ช่วยในการเคลื่อนย้ายผู้บาดเจ็บ และเสียชีวิตเมื่อเกิดอุบัติเหตุเพิ่มการเข้าถึงหน่วยงานที่ช่วยเรื่องการเคลื่อนย้าย หรือนำส่งผู้ประสบอุบัติเหตุ
- การให้ร้านค้าสามารถเข้าถึงความรู้ เกี่ยวกับ พ.ร.บ.ควบคุมเครื่องดื่มแอลกอฮอล์ พ.ศ.2551 โดยอาจจะบูรณาการร่วมกับสำนักงานสรรพสามิตพื้นที่จังหวัดต่างๆให้ความรู้แก่ร้านค้าเมื่อมาต่อใบอนุญาตทุกครั้ง

ศูนย์ปฏิบัติการภาวะฉุกเฉินการบาดเจ็บจากการจราจรทางถนน (EOC RTI) เขตสุขภาพที่ 8

- | | |
|----------------------------------|---|
| 1. พญ.รพีพรรณ เดชพิชัย | ผู้อำนวยการสำนักงานป้องกันควบคุมโรคที่ 8 (ผู้บัญชาการเหตุการณ์) |
| 2. นางศิวลักษณ์ ดิถีสวัสดิ์เวทย์ | นักวิชาการสาธารณสุขชำนาญการพิเศษ (ทีมยุทธศาสตร์) |
| 3. นางสาวนศินี ศรีสมบุญ | นักวิชาการสาธารณสุขปฏิบัติการ (ทีม SAT) |
| 4. นางสาวระพีพร กรมธรรมา | นักวิชาการสาธารณสุขปฏิบัติการ (ทีม SAT) |
| 5. นางสาวกนกกาญจน์ ยางเงิน | นักวิชาการสาธารณสุข (ทีม SAT) |
| 6. นางสาววารินทร์ ภูตรม่วง | นักวิชาการสาธารณสุข (ทีม SAT) |